

Élections 2024 : tous aux urnes !

1 COULEUR
PAR LANGUE :
FRANÇAIS
ANGLAIS
ARABE
TURC
DARI
ALBANAIS



Setisw
Se comprendre pour s'entendre

Clés pour
comprendre
le système
électoral
belge en
6 langues

انتخابات 2024:
الجميع إلى
صناديق الاقتراع!

انتخابات ٢٠٢٤
همه پای صندوق
های رای

مفاتيح
لفهم النظام
الانتخابي البلجيكي
في 6 لغات

کلید برای دانستن
سیستم انتخاباتی
بلژیک به ٦ زبان

Belçika seçim sistemini anlamanın
yolları 6 dilde çevrilmiştir

2024
Seçimleri:
herkes sandık
başına!

Zgjedhjet
2024: të gjithë
në kutitë e
votimit!

2024 elections:
everyone
to the polls!

Keys to understanding the Belgian
electoral system in 6 languages

Aspektet kyçe për të
kuptuar sistemin zgjedhor
belg në 6 gjuhë

> Sommaire

- Prenez votre place dans le debat ! p2
- Les élections en 2024 p3
- Je vote en belgique p4
- Le vote, comment ça marche ? p5
- Les principaux partis politiques en Wallonie p6

> Contents

- Take part in the debate! p2
- Elections in 2024 p7
- I vote in Belgium p8
- Voting, how does it work? p9
- The main political parties in Wallonia p10

< الفهرس

- خذ مكانك في المناقشة! p2
- الانتخابات في 2024 p11
- أنا أصوت في بلجيكا p12
- كيف يتم التصويت؟ p13
- الأحزاب السياسية الرئيسية في والونيا p14

> İçindekiler

- Tartışmada yerinizi alin! s2
- 2024 seçimleri s15
- Belçika'da oy kullanıyorum s16
- Nasıl oy kullanılır? s17
- Valonya başlıca siyasi partiler s18

< فهرست عناوين

- جایگاه خود را در مناظره بگیرید! p2
- انتخابات سال ٢٠٢٤ p19
- من در بلژیک رای میدهم p20
- رای دادن، چگونه صورت میگیرد؟ p21
- احزاب سیاسی اساسی در والونیا p22

> Pasqyra e lëndës

- Merrni pjesë në debat! p2
- Zgjedhjet 2024 p23
- Votoj në belgjikë p24
- Si funksionon votimi? p25
- Programet politike p26

PRENEZ VOTRE PLACE DANS LE DEBAT !

A l'heure des grands populismes et des fake news, Au moment où les pires valeurs extrémistes et excluantes sont aux portes de nos fragiles démocraties,

A l'instant où les populistes de tous bords grimpent les marches du pouvoir,

A grand renfort de simplismes, les partis nationalistes et démagogues n'hésitent pas stigmatiser les populations étrangères.

Il est urgent de faire entendre nos voix ! L'immigration et l'intégration sont des enjeux importants des élections 2024. La fermeture des frontières, le durcissement des aides, la discrimination et même

la préférence nationale deviennent banalement des paroles et des actes quotidiens qui nourrissent un racisme ordinaire décomplexé et assumé.

Le Setisw s'oppose fermement à ces courants extrémistes ignorant l'apport multiple indispensable de toutes les populations sur notre territoire.

Le but de ce journal est d'informer sur l'utilité fondamentale d'aller exprimer son avis lors des élections.

Ne laissez pas les autres parler ou s'exprimer à votre place !

La Belgique, la Wallonie et votre commune ont besoin de votre vote pour que la démocratie nationale, régionale et locale vivent et continuent à œuvrer pour plus de justice sociale.

EXPRIMEZ-VOUS ! FAITES DE VOTRE DROIT DE VOTE UN DEVOIR !**TAKE PART IN THE DEBATE!**

At a time of great populisms and fake news, At a time when the worst extremist and exclusionary values are on the doorstep of our fragile democracies,

At a time when populists of all stripes are climbing the steps of power,

The nationalist and demagogic parties have no hesitation in stigmatising foreign populations, using a great deal of simplistic rhetoric.

We urgently need to make our voices heard! Immigration and integration are major issues in the 2024 elections.

Closing borders, tightening the conditions for granting social assistance, discrimination and even national preference are becoming everyday words and deeds that fuel ordinary racism that is unabashed and accepted.

Setisw is firmly opposed to these extremist trends, which ignore the multiple contributions that all populations make to our territory.

The aim of this newspaper is to inform people about the fundamental importance of expressing their opinion during elections.

Don't let others speak or express themselves for you!

Belgium, Wallonia and your municipality need your vote to keep national, regional and local democracy alive and working for greater social justice.

EXPRESS YOURSELF! MAKE YOUR RIGHT TO VOTE A DUTY!**خذ مكانك في المناقشة!**

تعارض Setisw بشدة هذه التيارات المتطرفة متجاهلة المساهمة المتعددة الأساسية لجميع السكان على أراضيها.

الهدف من هذه الصحيفة هو التعريف بالفائدة الأساسية للتعبير عن الرأي أثناء الانتخابات. لا تدع الآخرين يتحدثون أو يعبرون عن أنفسهم نيابة عنك!

تحتاج بلجيكا والونيا وبلديتك إلى صوتك حتى تتمكن الديمقراطية الوطنية والإقليمية والمحلية من العيش والاستمرار في العمل من أجل المزيد من العدالة الاجتماعية.

في زمن الشعبوية الكبيرة والأخبار الكاذبة، في الوقت الذي أصبحت فيه أسوأ القيم المتطرفة والإقصائية على أبواب ديمقراطياتنا الهشة،

وفي الوقت الذي يتسلك فيه الشعبويون من كافة الجهات درجات السلطة،

مع الكثير من التبسيط، لا تتردد الأحزاب القومية والديمقراطية في شجب السكان الأجانب.

من العاجل أن نسمع أصواتنا! الهجرة والاندماج قضيتان مهمتان في انتخابات 2024. إن إغلاق الحدود، وتشديد المساعدات، والتمييز، وحتى التفضيل الوطني، أصبح كلمات وأفعال يومية مبتذلة تغذي العنصرية العادية وغير المقيدة والمفترضة.

عبر عن نفسك! اجعل حقك في التصويت واجبًا!**TARTIŞMADA YERİNİZİ ALIN!**

Büyük popülizmin ve sahte haberlerin olduğu bir dönemde, En kötü aşırılıkçı ve dışlayıcı değerlerin kırılan demokrasilerimizin kapısında olduğu bir dönemde,

Her kesimden popülistin iktidar basamaklarını tırmandığı bir dönemde,

Milliyetçi partiler ve demagoglar, konuyu pek çok basite indirgeyerek, yabancı halkları damgalamaktan çekinmiyor.

Sesimizi duyurmanın zamanı geldi! Göç ve entegrasyon 2024 seçimlerinde önemli konulardır.

Sınırların kapatılması, yardımların sıkılaştırılması, ayrımcılık ve hatta ulusal tercih, sınır tanımayan ve varsayılan ırkçılığı besle-

yen sıradan gündelik söz ve eylemlere dönüşüyor.

Setisw, sınırlarımızın içindeki tüm halkların birçok katkılarını göz ardı eden bu aşırılıkçı akımlara kararlı bir şekilde karşı çıkıyor. Bu gazetenin amacı seçimler sırasında düşünceyi ifade etmenin temel faydası hakkında bilgi vermektir.

Başkalarının sizin adınıza konuşmasına veya kendilerini ifade etmesine izin vermeyin!

Ulusal, bölgesel ve yerel demokrasinin var olması için ve daha fazla sosyal adaletin işlemeye devam edebilmesi için Belçika'nın, Valonyanın ve belediye başkanlığınızın ihtiyacı var.

KENDİNİZİ İFADE EDİN! OY VERME HAKKINIZI KULLANIN!**جاڭاه خود را در مناظره بگيريد!**

بستن مرزها، کاهش کمکها، تبعيض و حتى ترجیحات ملی به گفتمان های روزمره تبدیل می شوند که نژاد پرستی عادی و فرضی را تغذیه می کنند.

Setisw با قاطعیت با این روندهای رادیکال مخالف است که کمک های اساسی بسیاری از مردم در سرزمین ما را نادیده می گیرد.

هدف این روزنامه اطلاع رسانی از سودمندی اساسی و شرکت کردن برای ابراز نظر خویش در انتخابات است. اجازه ندهید دیگران به جای شما صحبت یا ابراز نظر کنند!

بلژیک، والونیا و شهرداری شما برای زنده نگه داشتن دموکراسی ملی، منطقه ای و محلی و ادامه کار برای عدالت اجتماعی به رأی شما نیاز دارند.

در زمان پوپولیسم های بزرگ و اخبار جعلی، در زمانی که بدترین ارزش های افراطی و انتقام جویانه در دروازه های دموکراسی شکننده ما قرار دارد،

در زمانی که پوپولیست ها از هر قشری در حال صعود به صفوف قدرت هستند،

احزاب ملی گرا و عوام فریب با ساده سازی بیش از حد، از انگ زدن (سرزنش کردن) به جمعیت های خارجی دریغ نمی کنند

ضروری است که صدای ما شنیده شود! مهاجرت و ادغام از موضوعات مهم در انتخابات 2024 است.

صحت کنید! حق رای خود را به یک وظیفه تبدیل کنید!**MERRNI PËSË NË DEBAT!**

Në një kohë të populizmit të madh dhe lajmeve të rreme, Në një kohë kur vlerat më të këqija ekstremiste dhe përjashtuese janë në dyert e demokracive tona të brishta,

Në një kohë kur populistët e të gjitha shtresave po ngjiten shkallët e pushtetit,

Me shumë lehtësi, partitë nacionaliste dhe demagogët nuk ngurrojnë të stigmatizojnë popullsitë e huaja.

Është urgjente që zëri ynë të dëgjohet! Emigracioni dhe integrimi janë çështje të rëndësishme në zgjedhjet e vitit 2024. Mbyllja e kufijve, kufizimi i ndihmave, diskriminimi, madje edhe preferenca kom-

bëtare janë bërë fjalë dhe veprime të përditshme banale që ushqejnë racizmin e zakonshëm, të pranuar dhe pa komplekse. Setisw i kundërshton me vendosmëri këto rryma ekstremiste që injorojnë kontributin thelbësor të shumfish të të gjitha popullsive në territorin tonë.

Qëllimi i kësaj gazete është të informojë rreth dobisë themelore të shprehjes së mendimit gjatë zgjedhjeve.

Mos lejoni të tjerët të flasin ose të shprehen në vendin tuaj!

Belgjika, Valonia dhe komuna juaj kanë nevojë për votën tuaj në mënyrë që demokracia kombëtare, rajonale dhe lokale të jetojnë dhe të vazhdojnë të punojnë për më shumë drejtësi sociale.

SHPREHUNI! BËJENI DETYRË TË DREJTËN TUAJ TË VOTËS!

VOTOJ NË BELGJIKË

KUSH VOTON?

Zgjedhjet evropiane

Ja kushtet që duhen plotësuar për të votuar në zgjedhjet evropiane në Belgjikë

- Të keni nënshtetësinë e një shteti anëtar të Bashkimit Evropian
- Të jeni të regjistruar në regjistrin e popullsisë së një bashkie belge
- Të jeni të paktën 16 vjeç
- Të mos jeni përjashtuar nga e drejta e votës
- Të jeni regjistruar në listën e zgjedhësve të komunës suaj, maksimumi deri më 31 mars, duke plotësuar formularin, të cilin mund ta gjeni online në adresën www.inscription.elections.fgov.be ose mund ta merrni nga administrata e komunës së vendbanimit tuaj kryesor. Në momentin që miratohet regjistrimi juaj në listën e zgjedhësve, do të keni detyrimin që t'u drejtoheni kutive të votimit më 9 qershor 2024 (përveç të rinjve nën moshën 18 vjeç).



Zgjedhjet federale, rajonale, komunitare dhe provinciale

- Të jeni shtetas belge ditën e zgjedhjeve
- Të jeni të paktën 18 vjeç ditën e zgjedhjeve
- Të jeni të regjistruar në regjistrin e popullsisë së një komune belge
- Të mos jeni përjashtuar nga e drejta e votës



Zgjedhjet komunale:

- Të jeni të paktën 18 vjeç
- Të jeni të regjistruar në regjistrin e popullsisë së një komune belge
- Të mos jeni përjashtuar nga e drejta e votës
- Si dhe:



> Të jeni shtetas belge në ditën e zgjedhjeve, ose

> Për shtetasit jo belge:

- Të regjistroheni si votues duke plotësuar formularin në www.inscription.elections.fgov.be ose formularin e printuar të disponueshëm në faqen e internetit <https://elections.fgov.be/electeurs/comment-sinscrire> jo më vonë se data 1 gusht
- Të keni vendbanimin tuaj kryesor në Belgjikë në mënyrë të pandërprerë gjatë 5 viteve para regjistrimit
- Më pas, votimi bëhet i detyrueshëm. Çdo votues i regjistruar që nuk voton është subjekt i një gjobe.

VOTIMI: NJË E DREJTË, NJË DETYRIM DHE NJË PËRGJEGJËSI

Shtetasit belge të regjistruar në regjistrin e popullsisë së një komune belge janë të detyruar të votojnë në zgjedhjet evropiane, federale, rajonale dhe komunitare, provinciale dhe komunale, duke filluar nga momenti që mbushin 18 vjeç, në ditën e zgjedhjeve. Votimi është i detyrueshëm edhe për shtetasit jo belge të regjistruar në listën e zgjedhësve për zgjedhjet komunale.

Regjistrimi është automatik. Kjo do të thotë se do të merrni një thirrje për të votuar dhe se duhet të shkoni në kabinën e votimit në qendrën tuaj të votimit për të bërë zgjedhjen tuaj. Më pas, duhet ta vendosni fletën e votimit në kutinë e votimit (ose ta skanoni, në rastin e votimit elektronik).

Më 9 qershor 2024, të rinjtë e moshës 16 dhe 17 vjeç që janë shtetas të një prej shteteve anëtare të Bashkimit Evropian do të mund të marrin pjesë në zgjedhjet evropiane. Regjistrimi i tyre është automatik, pra nuk është e nevojshme që të regjistrohen. Megjithatë, ata nuk janë të detyruar të votojnë. Votimi është i detyrueshëm vetëm për personat e moshës 18 vjeç e sipër.

Në rast të mungesës së pajustificuar në ditën e votimit, do të bëheni subjekt i sanksioneve financiare.

Kordoni Sanitar në Belgjikë : Një Mbyroje Demokratike

"Kordoni Sanitar, term dallues në politikën belge, i referohet një marrëveshjeje midis partive demokratike për të përjashtuar ekstremin e djathtë nga pushteti.

Informacione të Dobishme

Këtu janë disa informacione zyrtare dhe praktike për t'ju drejtuar në këtë proces demokratik.

1. Zgjedhjet komunale :

Faqja zyrtare e internetit : **zgjedhjet komunale në Valloni**. Për të mësuar gjithçka lidhur me zgjedhjet komunale, ky link do t'ju çojë në faqen zyrtare të internetit që siguron informacione të detajuara : <https://electionslocales.wallonie.be/home.html>

2. Zgjedhjet federale :

Faqja zyrtare e internetit : **zgjedhjet federale**. Për një kuptim të thellë të zgjedhjeve federale, ky link do t'ju lidhë me faqen zyrtare të internetit : <https://elections.fgov.be/>

3. Zgjedhjet evropiane :

Zgjedhjet evropiane zënë një vend të veçantë dhe ky link do t'ju drejtojë në informacionet kyçe për t'ju ndihmuar të merrni vendime të informuara në nivel evropian : <https://europeanelections.belgium.be/node/111305>

4. Vota e të Rinjve - Infor Jeunes :

Infor Jeunes - Vota. Në vitin 2024, rreth 280,000 të rinj belge do të përjetojnë një të drejtë të re: atë të votimit në zgjedhjet evropiane. <https://ijbw.be/nos-thematiques/autonomie/le-vote/>

5. Broshura e zgjedhësit - Discrì

Përkthyer në 12 gjuhë : Cripel - Zgjedhjet 2024 ose Discrì - Zgjedhjet 2024 Për të garantuar akses për të gjithë, këto linke ju ofrojnë "Broshurën zgjedhore" të DISCRI të përkthyer në 12 gjuhë :

<https://cripel.be/elections-2024/> ou <https://discrì.be/article-editorial/elections-communales-et-europeennes-de-2024/>

Qëndroni të informuar, jini aktivë dhe sigurohuni që vota juaj të ketë rëndësi në këto zgjedhje të rëndësishme për të ardhmen e Belgjikës.

SI FUNKSIONON VOTIMI?

> Si të votoni

Ditën e zgjedhjeve, shkoni në qendrën e votimit që tregohet në letrën e thirrjes, së bashku me letrën e thirrjes dhe kartën tuaj të identitetit. Paraqitini këto dokumente te komisionerët e pranishëm në qendrën e votimit. Më pas, komisioneri ju jep atë që ju nevojitet për të votuar (fletët e votimit ose kartën me çip), në varësi të llojit të votimit të organizuar në komunën tuaj (votim elektronik ose votim me fletë votimi). Më pas, shkoni në kabinën e votimit për të votuar. Pasi të keni mbaruar, merrni kartën e identitetit dhe letrën tuaj të thirrjes në të cilën është vendosur një vulë për të vërtetuar praninë tuaj.

Ju mund të votoni për një listë, duke zgjedhur kutinë për listën ("votë për listën"), ose për një ose më shumë kandidatë **nga e njëjta listë**, duke zgjedhur një ose më shumë emra brenda **të njëjtës listë** ("votë për kandidat"). Nëse votoni njëkohësisht për listën, si dhe për një ose më shumë kandidatë brenda të njëjtës listë, atëherë vota për listën nuk merret parasysh, por do të merren parasysh vetëm votat për kandidatë.

Nëse votoni për (kandidatë nga) **disa lista**, ose nëse vendosni një shenjë ose mesazh në fletën tuaj të votimit, kjo quhet votë e pavlefshme. Nëse nuk zgjidhni asnjë kuti dhe dorëzoni një fletë votimi të bardhë, kjo quhet votë e bardhë. Votat e pavlefshme dhe votat e bardha injorohen plotësisht dhe asnjë parti nuk mund t'i përdorë ato.

Në Belgjikë ekzistojnë dy mënyra votimi: votimi elektronik dhe votimi me fletë votimi.

PAS KONFIRMIMIT PËRFUNDIMTAR, NJË FLETË VOTIMI PRINTOHET NGA KOMPJUTERI I VOTIMIT. KJO FLETË PËRMBAN VOTËN E VOTUESIT NË FORMËN E NJË BARKODI DHE NË NJË FORMË TË PRINTUAR PËRMES SË CILËS AI/AJO MUND TË KONTROLLOJË VOTËN E TIJ/SAJ.

Votimi elektronik

Çdo kabinë në një qendër votimi është e pajisur me një kompjuter votimi. Votuesi merr një kartë me çip nga kryetari i komisionit të votimit. Për të dhënë votën e tij/saj, fillimisht votuesi fut kartën me çip në lexuesin e kartave të kompjuterit të votimit. Më pas, në ekran shfaqet numri rendor dhe sigla e të gjitha listave të kandidatëve. Votuesi zgjedh listën e dëshiruar duke përdorur gishtin. Gjithashtu, votuesi mund të zgjedhë që ta lërë votën të bardhë. Votuesi konfirmon zgjedhjen ose e anulon dhe zgjedh një listë të re.

Pasi votuesi të ketë zgjedhur një listë, në ekran shfaqen emrat dhe mbiemrat e kandidatëve për këtë listë. Më pas, votuesi hedh votën e tij duke shtypur në ekran.

Më pas, votuesit i kërkohet të konfirmojë (miratojë) votën e dhënë; Për sa kohë që vota nuk është konfirmuar, votuesi mund ta ndryshojë atë (të anulojë votën e hedhur) dhe të zgjedhë një listë tjetër kandidatësh.

Pas konfirmimit përfundimtar, një fletë votimi printohet nga kompjuteri i votimit. Kjo fletë përmban votën e votuesit në formën e një barkodi dhe në një formë të printuar përmes së cilës ai/a jo mund të kontrollojë votën e tij/saj.



Më pas, kompjuteri i votimit i kërkon votuesit që ta palosë fletën e votimit në gjysmë (ana e printuar nga brenda) përpara se të largohet nga kabina e votimit.

Më pas, votuesi merr kartën e votimit me çip dhe skanon barkodin e fletës së tij të votimit duke përdorur lexuesin e kutisë së votimit dhe më pas e vendos fletën e palosur të votimit në kutinë e votimit, duke u mbikëqyrur ndërkohë nga kryetari (ose komisioneri i caktuar prej tij/saj). Duke qenë se kutia e votimit është e pajisur me një mekanizëm që hapet automatikisht, nuk është e mundur që ta fusni fletën tuaj të votimit nëse nuk e keni skanuar saktë. Merrni kartën e identitetit dhe fletën tuaj të thirrjes, në të cilën është vendosur një vulë për të vërtetuar pjesëmarrjen tuaj.

Votimi me prokurë

Nëse nuk mund të shkoni në qendrën e votimit ditën e zgjedhjeve, mund t'i jepni një prokurë një votuesi tjetër që të votojë në emrin tuaj. Ky person quhet përfaqësues.

Përfaqësuesi duhet së pari të votojë në qendrën e tij të votimit. Më pas, do të votojë në qendrën e personit që përfaqëson.

Në ditën e votimit, në mënyrë që të përdorë prokurën në qendrën e votimit të personit që përfaqëson, përfaqësuesi duhet të ketë me vete formularin e plotësuar dhe të nënshkruar të prokurës, si dhe dokumentin e tij të identitetit dhe fletën e tij të thirrjes që dëshmon se ai ka votuar (= me vulën e vendosur nga qendra e tij e votimit).

Prokura mund t'i jepet çdo votuesi tjetër. Një votues mund të ketë vetëm një përfaqësues.

Arsyet që lejojnë autorizimin e një votuesi tjetër për të votuar në emrin tuaj janë si më poshtë:

- > sëmundje, dobësi, pamundësi për të shkuar ose për t'u transportuar në qendrën e votimit
- > arsye profesionale
- > heqja e lirisë pas masës gjyqësore
- > aktivitet i lidhur me bindjet tuaja
- > studentët, për arsye studimi
- > qëndrimi i përkohshëm jashtë vendit



Arsyeja duhet të jetë e vërtetuar drejtpërdrejt në formularin e prokurës. Personat e vetëpunësuar dhe votuesit që qëndrojnë jashtë vendit duhet gjithashtu të nënshkruajnë një deklaratë betimi.

Për të shkarkuar formularin e prokurës dhe deklaratën e betimit, shkoni në:

<https://elections.fgov.be/electeurs-que-faire-en-cas-dindisponibilite-le-jour-du-vote/le-vote-par-procuration>

PROKURA MUND T'I JEPET ÇDO VOTUESI TJETËR. NJË VOTUES MUND TË KETË VETËM NJË PËRFAQËSUES.

Votimi me fletë votimi

Pasi të keni paraqitur letrën e thirrjes dhe kartën tuaj të identitetit, do të merrni një fletë votimi për çdo zgjedhje. Shkoni në kabinën e votimit. Shpalosni fletën e votimit dhe merrni lapsin e kuq që ndodhet në kabinën e votimit.

Për të hedhur një votë të vlefshme:

- > ngjyrosni rrethin përbi listës që dëshironi ose
- > ngjyrosni rrethin përbi emrit të personit ose personave që dëshironi, brenda të njëjtës listë



Pasi të keni votuar në secilën fletë votimi, palosini fletët e votimit, dilni nga kabina e votimit dhe vendosni secilën fletë votimi në kutinë përkatëse të votimit. Merrni kartën e identitetit dhe letrën tuaj të thirrjes, në të cilën është vendosur një vulë për të vërtetuar pjesëmarrjen tuaj.

PARTITË KRYESORE POLITIKE NË VALONI



Projekti liberal bazohet mbi respektin. Respekti për zgjedhjet e jetës, respekti i ndërsjellë për kulturat, respektimi i ligjeve, respektimi i të drejtave dhe detyrave të çdo personi, respektimi i mjedisit. Respekt edhe për njerëzit që jetojnë, punojnë, duan dhe të gjithë kanë ëndrra për të realizuar.

Lëvizja Reformatore propozon, me entuziazmin e angazhimit të saj të plotë për të ardhmen, të krijojë besim dhe të zgjedhë me vendosmëri një shoqëri të bazuar në vlera të forta, të hapura ndaj të tjerëve, ndaj botës dhe ndaj së ardhmes.

Një projekt i tillë social, pluralist dhe modern, garanton respektimin e të drejtave të njeriut, në barazinë mes grave dhe burrave. Siguron solidaritetin midis qytetarëve dhe brezave duke garantuar financimin e sigurimeve shoqërore, vazhdimësinë e një sistemi pensionesh që respekton dinjitetin njerëzor, duke marrë masa për ruajtjen e mjedisit dhe burimeve natyrore.

Lëvizja e Reformatore i mbështet këto vlera nëpërmjet një federalizmi bashkimi brenda një Belgjikë federale, një shtet anëtar themelues dhe aktor kryesor në Bashkimin Evropian.

Këto vlera njerëzore dhe etike janë universale. Ato frymëzojnë politikën e ndihmës së jashtme dhe të zhvillimit që ne duam ta vendosim në zemër të globalizimit. Një botë e hapur ndaj lirisë përfaqëson një fuqi të jashtëzakonshme për emancipimin e grave dhe burrave në një shkallë planetare.

www.mr.be

Lëvizja e Reformatore i mbështet këto vlera nëpërmjet një federalizmi bashkimi brenda një Belgjikë federale, një shtet anëtar themelues dhe aktor kryesor në Bashkimin Evropian.

Sot, gjithçka është bërë mall: shëndetësia, punësimi, arsimi, mjedisi, pjesëmarrja, solidariteti ndërkombëtar dhe paqja sakrifikohen për hir të fitimit.



Të votosh për PTB më 9 qershor do të thotë të zgjedhësh të shkëputesh. Shkëputja me politikat aktuale është e nevojshme. Kostoja e jetesës po shpërthen, shumë njerëz nuk ia dalin dot më dhe ndërkohë, një pakicë e vogël vazhdon të pasurohet.

PTB dëshiron t'i përgjigjet urgjencës sociale dhe demokratike. Të votosh për PTB-në do të thotë të zgjedhësh një parti që nuk do të tradhtojë programin, luftën apo angazhimet e saj pasi të kenë përfunduar zgjedhjet. PTB u thotë njerëzve qartë: ne do të jemi gjithmonë në anën tuaj

Sot, gjithçka është bërë tregti: shëndetësia, punësimi, arsimi, mjedisi, pjesëmarrja, solidariteti ndërkombëtar dhe paqja sakrifikohen për hir të fitimit. Ne duam të ndryshojmë prioritetet. Rivënia e kësaj shoqërie në këmbë.

PTB është një parti ku njerëzit ndihen si në shtëpinë e tyre. Një parti ku vlerat si humanizmi, solidariteti dhe drejtësia do të thotë me të vërtetë diçka. Një parti aktive, me 25,000 anëtarë në mbarë vendin. Një parti që po përparon gjithnjë e më shumë. Një parti që nuk pretendon se di gjithçka, por një parti e vendosur. Që thotë gjërat ashtu siç janë. Kush është për një shkëputje të vërtetë me politikën e kryera prej 40 vitesh nga partitë tradicionale, me politikën që i lënë tregjet të bëjnë gjërat e tyre, me politikën që u bëjnë dhurata miliardëve dhe kompanive shumëkombëshe dhe që na bëjnë të paguajmë çmimin e plotë, me taksat gjoja në emër të ekologjisë por që në asnjë mënyrë nuk zgjidh problemet klimatike...

www.ptb.be



Më e hapur, Më demokratike, Më e qëndrueshme

Ecolo bashkon ata që duan një botë më të gjelbër, më të drejtë dhe më demokratike.

Një botë ku të gjithë kanë mundësinë të bëjnë një jetë të denjë në një planet të ruajtur. Shpresa ekziston. Edhe zgjidhjet!

www.ecolo.be

Një botë ku të gjithë kanë mundësinë të bëjnë një jetë të denjë në një planet të ruajtur. Shpresa ekziston. Edhe zgjidhjet!

Vlerat e barazisë, vëllazërisë, solidaritetit, drejtësisë dhe lirisë janë burimi i të gjitha betejave të udhëhequra nga PS.



PS është një parti përpjekjesh dhe vlerash. Ndër këto, barazia, solidariteti, drejtësia sociale dhe liria për të gjithë. Të jesh socialist do të thotë të mbrosh këto vlera të përparimit kudo dhe gjithmonë.

E themeluar në vitin 1885, PS është në origjinën e gjithë përparimit shoqëror që e ka bërë Belgjikën një vend ku çdo person mbrohet nga goditjet e fatit. PS-ja dje mundësoi emancipimin e klasës punëtore dhe sot lufton kundër të gjitha formave të padrejtësisë, pabarazisë dhe diskriminimit. Pjesëmarrja e tij e rregullt në pushtet e lejon atë të bllokojë regresin shoqëror dhe të arrijë vazhdimisht përparime të reja.

Vlerat e barazisë, vëllazërisë, solidaritetit, drejtësisë dhe lirisë janë burimi i të gjitha përpjekjeve të udhëhequra nga PS. Sigurisht, ne i përshtatim këto me shoqërinë bashkëkohore dhe çështjet e reja, por vlerat tona nuk ndryshojnë dhe nuk do të ndryshojnë kurrë.

www.ps.be



DéFI e përkufizon veten si parti e liberalizmit social. Natyrisht, ne e vendosim veten në qendër të fushës politike dhe e konsiderojmë veten si përparimtarë në aspektin e vlerave. DéFI pranon ekonominë e tregut por e koncepton shoqërinë e shekullit të 21-të si të mbështetur në mënyrë të barabartë nga një mbështetëse ku ekonomia liberale është vetëm një nga tre përbërësit. Dhe kjo, krahas tranzicionit ekologjik dhe drejtësisë sociale. Në këtë logjikë, ne duam të jemi edhe partia e emancipimit dhe e suksesit shoqëror.

Vizioni ynë

DéFI propozon një model koherent të shoqërisë, i cili lidhet në pesë akse: udhëzime të forta në çështjet institucionale, për të thjeshtuar dhe për të bërë Belgjikën më efikase, dhe në aspektin e laicitetit politik, për të hedhur themelet e një shteti dhe të një jetese së bashku me respekt për të gjithë. Ne i plotësojmë ato me angazhime konkrete për të mbështetur lirinë e sipërmarrjes dhe për të favorizuar një ekonomi dinamike, për të bërë më të drejtë kontratën sociale dhe për të realizuar veprimin tonë për klimën, duke propozuar një ekologji pragmatike, e cila pajton ekonominë, mjedisin dhe liritë.

Çfarë është DéFI ?

Ne jemi të qartë për qeverisjen publike, por edhe për luftën kundër të gjitha formave të diskriminimit dhe e lidhur ngushtë me këtë, luftën për laicitetin. Laiciteti që mbron respektin, bashkëjetesën, diversitetin dhe të jetuarit së bashku dhe u siguron të gjithëve, besimtarë apo jobesimtarë, të përparojnë brenda një shoqërie të qetë.

<https://defi.eu>

DéFI pranon ekonominë e tregut por e koncepton shoqërinë e shekullit të 21-të si të mbështetur në mënyrë të barabartë nga një mbajtëse ku ekonomia liberale është vetëm një nga tre përbërësit. Dhe kjo, krahas tranzicionit ekologjik dhe drejtësisë sociale.

Les Engagés nuk është një parti politike si çdo tjetër. Më shumë se një parti, ne jemi një lëvizje politike pozitive, qytetare dhe pjesëmarrëse.



Les Engagés nuk është një parti politike si çdo tjetër. Më shumë se një parti, ne jemi një lëvizje politike pozitive, qytetare dhe pjesëmarrëse.

Lëvizje qytetare

Les Engagés është një lëvizje qytetare që simbolizon vlerat e saj dhe realizon projektin e saj social përmes veprimeve konkrete. Lëvizja gjithashtu mbështet angazhimin qytetar të anëtarëve të saj dhe i fton ata të veprojnë në nivel lokal duke formuar shoqata që kontribuojnë pozitivisht në ndryshimin e shoqërisë. Lëvizja jonë e di se fjalët nuk mjaftojnë. Duhet veprime.

Lëvizje politike pozitive

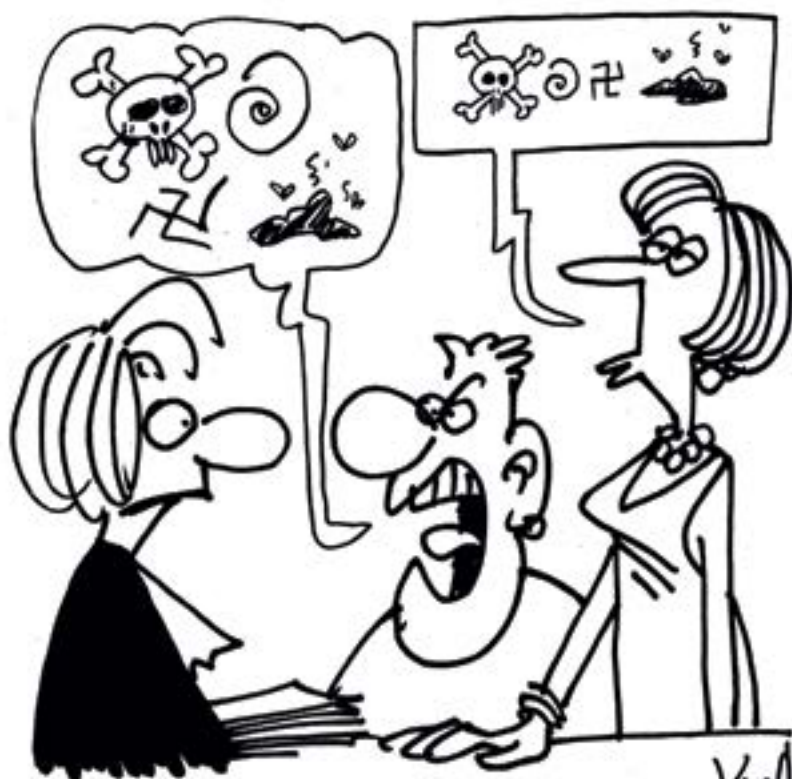
Les Engagés është një lëvizje që merr pjesë. Përveç veprimeve tona qytetare, ne propozojmë të mbështesim një vizion të shoqërisë, një program politik i formuar nga të zgjedhurit që na përfaqësojnë në parlamente dhe qeveri të ndryshme. Përpjekjet e tyre politike janë dëshmi e angazhimeve tona.

Lëvizje me pjesëmarrje

Les Engagés e bëjnë politikën ndryshe. Lëvizja jonë i ka rrënjët në shoqërinë civile, favorizon pjesëmarrjen e brendshme dhe mbështet debatin e ideve dhe dialogun e përhershëm me anëtarët e saj dhe çdo qytetar të interesuar.

www.lesengages.be

NEUTRALITÉ



L'INTERPRÈTE EN MILIEU SOCIAL TRADUIT FIDÈLEMENT L'INTÉGRALITÉ DU MESSAGE, SANS PRENDRE PARTI

CONNAISSANCES LINGUISTIQUES



L'INTERPRÈTE EN MILIEU SOCIAL A UNE EXCELLENTE MAÎTRISE DU FRANÇAIS ET DE SA LANGUE MATERNELLE

POURQUOI FAIRE APPEL À UN INTERPRÈTE PROFESSIONNEL ?

SECRET PROFESSIONNEL



L'INTERPRÈTE EN MILIEU SOCIAL RESPECTE LA CONFIDENTIALITÉ DE L'ENTRETIEN

INTERPRÈTES CERTIFIÉS



LES INTERPRÈTES EN MILIEU SOCIAL DU SETIS WALLON POSSEDENT UN CERTIFICAT UNIVERSITAIRE*

LE SETIS WALLON : INTERPRÉTARIAT EN MILIEU SOCIAL



SeTIS wallon Asbl -
Service de traduction et d'interprétariat
en milieu social wallon

info@setisw.be
www.setisw.com



Une équipe de 40 professionnels pour plus de 25 nationalités.

La preuve au quotidien que la diversité et l'interculturalité sont des plus-values au service de l'inclusion sociale.

L'interculturalité n'est ni un problème, ni une utopie, c'est un projet de société !

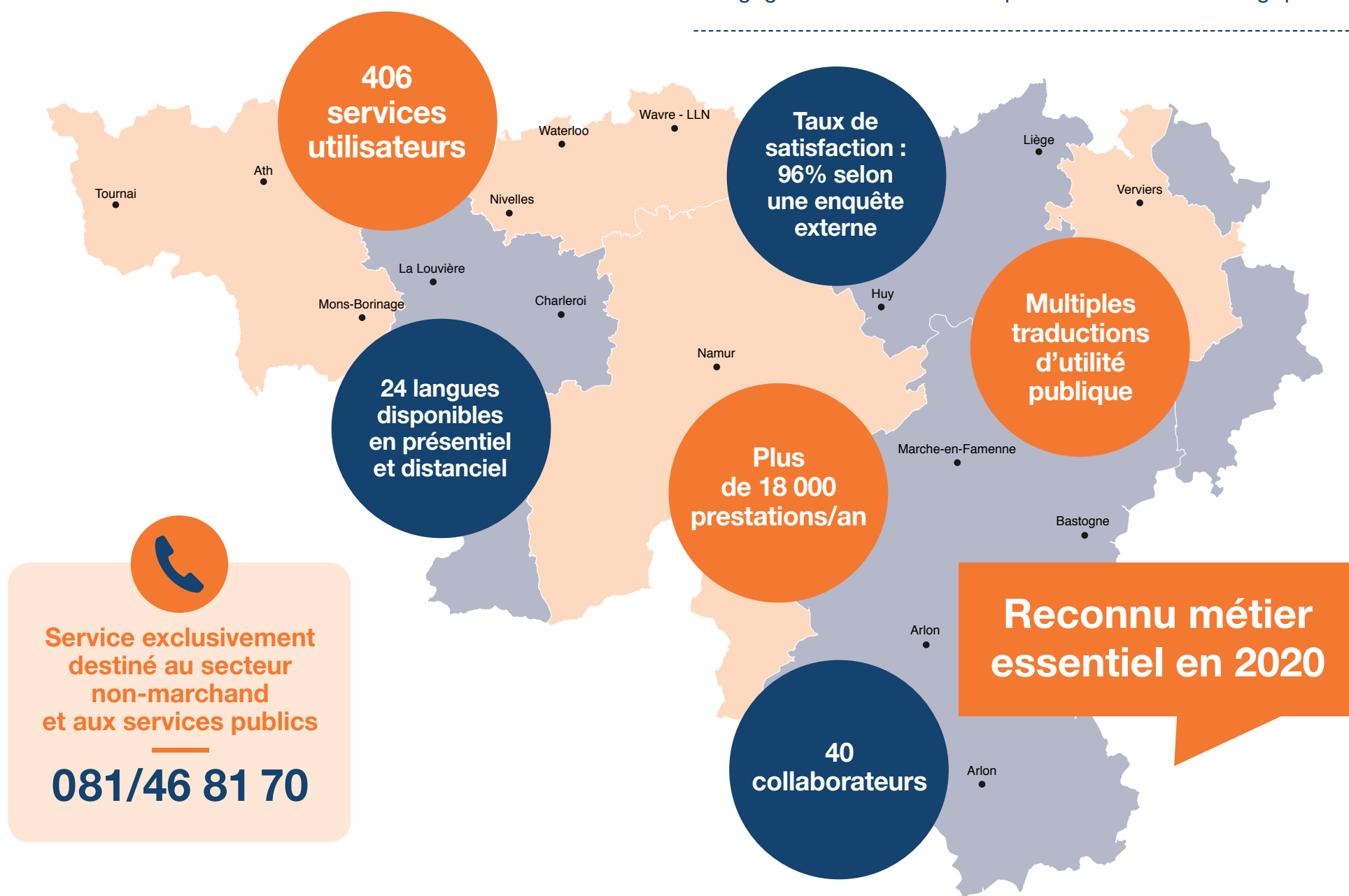
L'interprétariat social : l'intelligence humaine au service de l'intégration.

Seul service d'interprétariat en milieu social

- agréé en Région wallonne
- disponible en présentiel sur tout le territoire wallon
- disposant d'interprètes engagés à durée indéterminée
- proposant des tarifs sociaux

Des interprètes

- certifiés de l'université de Mons / formation continue
- testés et formés en français
- engagés contractuellement par une charte déontologique



INFOS ET COORDONNÉES DE NOS PARTENAIRES

Les 8 Centres Régionaux d'Intégration de Wallonie :

CAI - Asbl Centre d'Action Interculturelle de la Province de Namur
info@cainamur.be
www.cainamur.be



CeRAIC - Asbl Centre Régional d'Action Interculturelle de la Région du Centre
ceraic@skynet.be
www.ceraic.be



CRIC - Asbl Centre Régional d'Intégration de Charleroi
info@criccharleroi.be
www.criccharleroi.be



CIMB - Asbl Centre Interculturel de Mons-Borinage
cimb@skynet.be
www.cimb.be



CRIPEL - Asbl Centre Régional d'Intégration pour les Personnes Etrangères ou d'origine étrangère de Liège
secretariat@cripel.be
www.cripel.be



CRILUX - Asbl Centre Régional d'Intégration de la province de Luxembourg
info@crilux.be
www.crilux.be



CRIBW - Asbl Centre Régional d'Intégration du Brabant Wallon
info@cribw.be
www.cribw.be



CRVI - Asbl Centre Régional de Verviers pour l'Intégration
perso@crvi.be
www.crvi.be



Notre partenaire :

Crésam - Centre de Référence en Santé Mentale
cresam@cresam.be
www.cresam.be



> Éditeur responsable et Directeur : Daniel Martin, 13-15 Blvd de Merckem 5000 Namur
> Comité de rédaction : SeTIS wallon
> Graphiste : Olagil
> Imprimeur : remy-roto s.a.
> Tirage : 25.000 exemplaires Copyright

© 2024 SeTIS wallon • all rights reserved
Ne pas jeter sur la voie publique

Avec le soutien de



Cofinancé par l'Union européenne



Wallonie